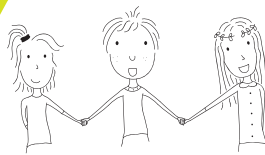


Développer un langage commun

45 minutes

à chacun
ses forces



Forme sociale de travail: en groupe

Matériel : fiches 8 à 31, de quoi écrire

Consigne:

Retrouver dans la classe les définitions des forces présentes sur la fiche. Les retenir et retourner à sa place les écrire avec ses propres mots sur la fiche. Bien comprendre la définition pour éviter les allers-retours. Nommer les coureurs et les secrétaires.

Remarques:

Afficher les définitions dans la classe avant la séance (fiches 17-18). Mettre plusieurs fiches pour faciliter les déplacements, si besoin, agrandir le format des fiches. Il y a 5 fiches (23 à 31), donner une fiche par groupe (chaque groupe aura 5 définitions à écrire). Faire un bilan oral à la fin en créant, par exemple, des posters avec les images des forces et des mots-clés.

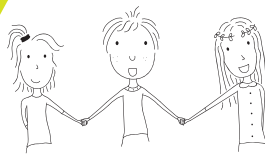
Lien avec le PER: L1 22/1

Écrire des textes variés à l'aide de diverses références en mobilisant et en enrichissant ses connaissances lexicales, syntaxiques et orthographiques.

Développer un langage commun

5 minutes

à chacun
ses forces



Forme sociale de travail: en plénum

Matériel: aucun

Consigne:

Une personne est désignée pour venir devant la classe et penser à une force. Le reste de la classe va devoir deviner de quelle force il s'agit en posant des questions. Seules réponses autorisées: « oui » ou « non ».

Remarques:

Cette activité peut être reprise plusieurs fois sur la semaine. Les premières fois, l'enseignant·e peut être la personne qui pense à une force afin de donner un exemple. Lorsque l'exercice devient trop facile, limiter le nombre de questions qui peuvent être posées.

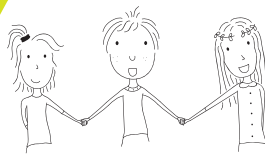
Lien avec le PER: MSN 25 /C

Représenter des phénomènes naturels, techniques, sociaux ou des situations mathématiques en triant et organisant des données.

Développer un langage commun

15 minutes

à chacun
ses forces



Forme sociale de travail: en plénum

Matériel: fiches 17-18 ou 19-20-21

Consigne:

Se mettre debout. Écouter les définitions des forces lues par l'enseignant et lever la main quand une force est identifiée. Il s'agit d'expliquer la force ou de donner un exemple. L'élève qui a bien répondu s'assied. L'élève qui a répondu faux tente sa chance au tour suivant.

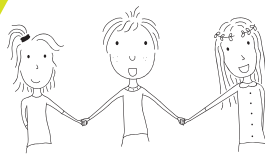
Lien avec le PER: L1 23/3

Comprendre des textes oraux variés propres à des situations de la vie courante en identifiant le sens d'un mot, d'une phrase, d'un texte grâce au contexte.

Développer un langage commun

20 minutes

**à chacun
ses forces**



Forme sociale de travail: individuelle

Matériel: fiches 33 à 37, de quoi écrire

Consigne:

Compléter les mots-croisés, ils permettront de travailler les définitions des forces. Profiter de discuter et d'exemplifier avec la classe certaines forces plus complexes (humilité, discernement, sens de la vie, intelligence sociale...).

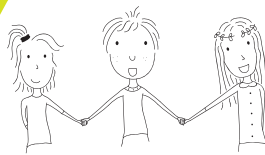
Lien avec le PER: LI 21 /4

Lire de manière autonome des textes variés et développer son efficacité en lecture en mobilisant et en développant ses connaissances langagières (lexicales, grammaticales, phonologiques, prosodiques,) et extra langagières (connaissance du monde, références culturelles...).

Développer un langage commun

20 minutes

**à chacun
ses forces**



Forme sociale de travail: individuelle

Matériel: fiches 39 et 41

Consigne:

Compléter les mots à relier, ils permettront de travailler les définitions des forces. Profiter de discuter et d'exemplifier avec la classe certaines forces plus complexes (humilité, discernement, sens de la vie, intelligence sociale...).

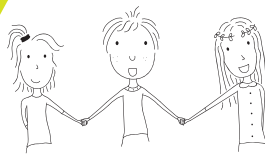
Lien avec le PER: LI 21 /4

Lire de manière autonome des textes variés et développer son efficacité en lecture en mobilisant et en développant ses connaissances langagières (lexicales, grammaticales, phonologiques, prosodiques,) et extra langagières (connaissance du monde, références culturelles...).

Développer un langage commun

45 minutes

à chacun
ses forces



Forme sociale de travail: en groupe

Matériel: fiche 43-44, de quoi écrire

Consigne:

Recevoir une situation dans laquelle une force est utilisée. En groupe, lire la situation et identifier les forces qui sont présentes. Expliquer comment la force a été choisie et où elle est dans le texte. Un membre du groupe viendra présenter le travail commun au reste de la classe.

Remarques:

A la fin de l'activité, il est possible de discuter avec les élèves de la force « Capacité à diriger » et d'identifier dans chaque groupe la personne qui a pris les décisions et dirigé le groupe. Il est intéressant de faire une réflexion sur comment ça s'est passé au sein du groupe, qui a fait quoi...

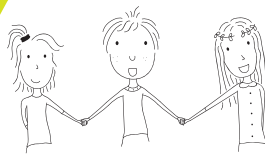
Lien avec le PER: LI 21 /5

Lire de manière autonome des textes variés et développer son efficacité en lecture en situant une information dans une des parties du texte.

Développer un langage commun

20 minutes

**à chacun
ses forces**



Forme sociale de travail: en plénum

Matériel: fiche 17-18, 24 cartes des forces, tapettes

Consigne:

Les 24 forces sont réparties dans la classe. Entendre la définition d'une force présente sur le poster. Aller le plus vite possible jusqu'à sa carte et taper dessus avec la tapette.

Remarques:

Afficher le poster des forces dans la classe avant la séance. Cette activité peut être faite rapidement avec quelques définitions ou plus longtemps en travaillant les 24 définitions. Il est possible de mettre plusieurs fois la même force pour qu'il n'y ait pas trop d'élèves au même endroit, dans ce cas, penser à photocopier les forces nécessaires.

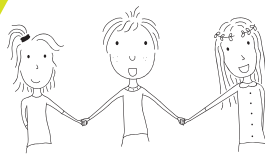
Lien avec le PER: LI 26 /7

Construire une représentation de la langue pour comprendre et produire des textes en développant et en structurant un vocabulaire commun pour parler du langage et de la langue.

Développer un langage commun

45 minutes

à chacun
ses forces



Forme sociale de travail: en groupe (3 élèves)

Matériel: tablette, dictionnaire, feuille A3, de quoi écrire

Consigne:

Par groupe, sélectionner une force et effectuer des recherches en utilisant des outils de référence (dictionnaire, les manuels de français ou une tablette). Noter les éléments importants de la recherche sur une feuille A3. Puis, présenter le mini-poster de cette force aux autres élèves.

Remarques:

Veiller à ce que les forces soient différentes dans chaque groupe.

Lien avec le PER: LI 24/6

Produire des textes oraux variés propres à des situations de la vie courante en sélectionnant et en hiérarchisant un contenu.

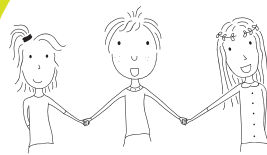
FG 21/1

Décoder la mise en scène de divers types de messages en les analysant à partir des supports les plus courants et en utilisant leur forme pour réaliser d'autres productions.

Développer un langage commun

5 minutes

à chacun
ses forces



Forme sociale de travail: en plénum

Matériel: fiches 45 à 48

Consigne:

Trouver la force qui correspond à chaque devinette.

Remarques:

Reprendre cette activité plusieurs fois sur la semaine entre deux cours. Il est aussi possible de demander aux élèves de créer des devinettes en lien avec les forces.

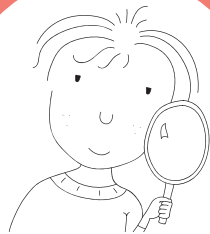
Lien avec le PER: LI 23/1

Comprendre des textes oraux variés propres à des situations de la vie courante en dégagant le sujet, l'idée principale et l'organisation du texte.

Identifier les forces des autres

sur la semaine

à chacun
ses forces



Forme sociale de travail: individuelle

Matériel: fiche 49

Consigne:

Se transformer en enquêteur et enquêtrice durant une semaine. Observer son camarade jusqu'à vendredi et noter les forces dont il ou elle a fait preuve. Préciser le lieu, le jour, le nom de la force et expliquer la situation. A la fin de la semaine, la personne observée connaîtra toutes les forces qu'elle a utilisées.

Remarques:

L'enseignant·e tire au sort ou choisit les duos: enquêteur·trice - observé·e. L'enseignant·e pourrait participer à cette activité. Prévoir des temps dans la semaine pour la réalisation de ce travail.

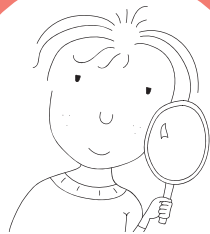
Lien avec le PER: FG24 /1

Assumer sa part de responsabilité dans la réalisation de projets collectifs en collaborant activement et en prenant en compte les compétences de chacun.

Identifier les forces des autres

45 minutes

à chacun
ses forces



Forme sociale de travail: individuelle

Matériel: de quoi écrire

Consigne:

Choisir une personne de sa famille ou de son entourage que l'on apprécie. Décrire cette personne et les forces qui la caractérisent. Expliquer pourquoi on a choisi ces forces et illustrer grâce à des exemples. Si certains le désirent, lire le texte devant la classe.

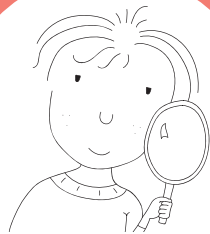
Lien avec le PER: LI 22 /3,2

Écrire des textes variés à l'aide de diverses références en s'appropriant les règles de l'expression écrite (gestion de la temporalité, reprises nominales et pronominales, connexions, thématisation...) et en organisant le contenu en fonction des caractéristiques du genre.

Identifier les forces des autres

sur la semaine

à chacun
ses forces



Forme sociale de travail: individuelle

Matériel: de quoi écrire

Consigne:

Travailler la gratitude en soulignant la force d'un·e camarade. Identifier la force qui le représente et réfléchir à une manière de la lui offrir. Ne choisir qu'une force, prendre le temps d'expliquer et d'illustrer. Laisser libre court à son imagination pour faire le plus beau des cadeaux (poème, dessin, histoire...). Donner ce travail à la personne concernée qui découvrira comment elle est perçue.

Remarques:

Tirer au sort ou choisir les duos: observateur·trice - observé·e. L'enseignant·e peut participer. Prévoir des temps dans la semaine pour la réalisation du travail. Mettre au tableau des modèles de phrases (Je te félicite pour...).

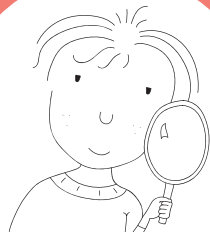
Lien avec le PER: FG24 /1

Assumer sa part de responsabilité dans la réalisation de projets collectifs en collaborant activement et en prenant en compte les compétences de chacun.

Identifier les forces des autres

sur la semaine

à chacun
ses forces



Forme sociale de travail: individuelle

Matériel: de quoi écrire

Consigne:

Choisir un·e camarade qu'on ne connaît pas très bien et identifier ses forces dans diverses situations. À la fin de la semaine, prendre quelques minutes pour écrire un petit texte à ce·tte camarade sur les forces repérées. Ce petit texte sera remis au ou à la camarade qui sera peut-être surpris·e de voir les forces qu'il ou elle a utilisées.

Remarques:

L'enseignant·e veille à ce que tous les élèves soient observés. Pourquoi ne pas observer les élèves qui n'ont pas été choisis? Prévoir des temps dans la semaine pour la réalisation de ce travail.

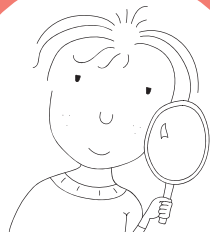
Lien avec le PER: L1 22 /1

Écrire des textes variés à l'aide de diverses références en mobilisant et en enrichissant ses connaissances lexicales, syntaxiques et orthographiques.

Identifier les forces des autres

30 minutes

**à chacun
ses forces**



Forme sociale de travail: en plénum et en duo

Matériel: de quoi écrire

Consigne:

Visionner un extrait d'une émission. Identifier les forces dont fait preuve le ou la présentateur·trice. Que font-ils pour rendre l'émission aussi claire et intéressante? Discuter ensuite avec son ou sa voisin·e en justifiant les forces choisies.

Remarques:

Choisir l'émission en fonction d'un thème intéressant pour la classe et les branches travaillées. Idée: « C'est pas sorcier » sur les émotions. Forces travaillées : curiosité, aimer apprendre, créativité, donner du sens à la vie, sens de la beauté, travail d'équipe, intelligence sociale...

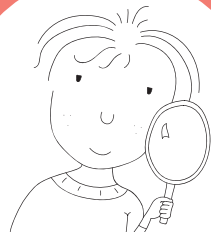
Lien avec le PER: L1 23 /1

Comprendre des textes oraux variés propres à des situations de la vie courante en adaptant son écoute en fonction de la situation de communication (intention, but...).

Identifier les forces des autres

45 minutes

**à chacun
ses forces**



Forme sociale de travail: en groupe ou individuelle et en plénum

Matériel: fiches 51 à 53

Consigne:

Lire le conte et essayer d'identifier les forces des personnages principaux.

Remarques:

C'est une proposition de conte. L'enseignant ·e peut adapter en fonction des histoires à disposition mais également en utilisant les personnages de textes travaillés en classe. Le travail peut se faire par deux, l'enseignant ·e peut lire et laisser des temps d'écriture aux élèves, possibilité de faire des groupes d'experts par personnage (des groupes cherchent pour le loup...).

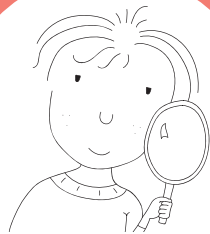
Lien avec le PER: L1 21 /4,3

Lire de manière autonome des textes variés et développer son efficacité en lecture en mobilisant et en développant ses connaissances langagières (lexicales, grammaticales, phonologiques, prosodiques,...) et extralangagières (connaissance du monde, références culturelles,...) et en dégagant le sujet et l'organisation générale d'un texte et en hiérarchisant les contenus.

Identifier les forces des autres

45 minutes

à chacun
ses forces



Forme sociale de travail: en duo

Matériel: feuille de dessin, crayons, feutres

Consigne:

Dessiner une situation dans laquelle son ou sa voisin·e de banc a fait preuve d'une force. Discuter par deux des dessins et des forces en jeu.

Remarques:

Possibilité d'en discuter par deux, de mélanger les duos, de revenir en plénum à la fin de la séance...

Lien avec le PER: A 21 AV /I

Représenter et exprimer une idée, un imaginaire, une émotion en s'appuyant sur les particularités des différents langages artistiques en inventant, produisant et composant des images, librement ou à partir de consignes.

L1 24 /I

Produire des textes oraux variés propres à des situations de la vie courante en mobilisant ses connaissances lexicales, grammaticales et phonologiques.

Identifier ses propres forces

45 minutes

à chacun
ses forces



Forme sociale de travail: individuelle

Matériel: fiche 55 et/ou 57

Consigne:

Identifier les 4 forces qui me représentent le plus et les dessiner sur mon blason. Ecrire le nom de mes forces sous les dessins. Ou écrire mes 5 forces dans les pétales de la fleur, coller ma photo au centre.

Remarques:

Il serait intéressant de parler du blason et de son utilité en faisant un lien avec l'histoire et le passé. Utiliser les travaux pour décorer la classe.

Lien avec le PER: A 21 AV /1

Représenter et exprimer une idée, un imaginaire, une émotion en s'appuyant sur les particularités des différents langages artistiques en inventant, produisant et composant des images, librement ou à partir de consignes.

FG 28 /1

Développer la connaissance de soi et apprendre au contact des autres en identifiant et en décrivant ses compétences.

Identifier ses propres forces

sur la semaine

à chacun
ses forces



Forme sociale de travail: individuelle

Matériel: fiche 59

Consigne:

Durant une semaine, créer le carnet de bord de ses propres forces de caractère. Noter toutes les situations où une force a été utilisée. Faire un bilan en fin de semaine.

Remarques:

Ce travail est personnel à l'élève. Il n'est pas nécessaire de faire une mise en commun. Si nécessaire, l'enseignant·e peut prendre connaissance des travaux et en discuter individuellement.

Lien avec le PER: FG 28 /1

Développer la connaissance de soi et apprendre au contact des autres en identifiant et en décrivant ses compétences.

Identifier ses propres forces

30 minutes

**à chacun
ses forces**



Forme sociale de travail: individuelle

Matériel: de quoi écrire

Consigne:

Maintenant que les forces sont connues, choisir une force qu'on ne maîtrise pas mais qu'on aimerait pouvoir utiliser plus souvent. Expliquer pourquoi on a choisi cette force et ce qu'elle veut dire pour nous. Réfléchir ensuite à un plan d'action pour pouvoir l'utiliser et ainsi mieux la maîtriser.

Remarques:

Cette activité doit se faire lorsque les élèves ont déjà eu l'occasion d'identifier leurs propres forces (fiches). Établir un plan d'action ensemble, utiliser les cartes des forces, faire des mises en commun, travailler en groupe...

Lien avec le PER: LI 22 /3,2

Écrire des textes variés à l'aide de diverses références en s'appropriant les règles de l'expression écrite (gestion de la temporalité, reprises nominales et pronominales, connexions, thématisation...) et en organisant le contenu en fonction des caractéristiques du genre.

Identifier ses propres forces

45 minutes

à chacun
ses forces



Forme sociale de travail: individuelle et en plénum

Matériel: feuille de dessin, feutres et crayons

Consigne:

Dessiner une situation dans laquelle on s'est senti fier·ère. Identifier ensuite les forces dont on a fait preuve pour pouvoir atteindre quelque chose de bien. Présenter le dessin et l'expliquer au reste de la classe.

Lien avec le PER: A 21 AV /1

Représenter et exprimer une idée, un imaginaire, une émotion en s'appuyant sur les particularités des différents langages artistiques en inventant, produisant et composant des images, librement ou à partir de consignes.

Identifier ses propres forces

quelques jours

à chacun
ses forces



Forme sociale de travail: enquête

Matériel: de quoi écrire

Consigne:

Demander à plusieurs personnes de mon entourage (famille, camarades...) d'écrire 3 forces qui me représentent. Faire le même travail individuellement et écrire trois de mes forces. Comparer ensuite les résultats. Est-ce qu'il y a des différences entre toutes les forces ? Est-ce que les forces choisies sont les mêmes que celles que mon entourage a sélectionnées ? Est-ce qu'on s'est découvert de nouvelles forces ? Ecrire un texte individuel qui explique toutes mes remarques et réflexions.

Lien avec le PER: LI 22 /3,2

Écrire des textes variés à l'aide de diverses références en s'appropriant les règles de l'expression écrite (gestion de la temporalité, reprises nominales et pronominales, connexions, thématisation...) et en organisant le contenu en fonction des caractéristiques du genre.

Identifier ses propres forces

45 minutes

à chacun
ses forces



Forme sociale de travail: individuelle et en plénum

Matériel: de quoi écrire, feuille A3,
tablette ou autre moyen pour se documenter

Consigne:

Choisir une force qui me correspond et la présenter sous forme de poster (mots-clé, dessins, flèches, titres...). Venir l'expliquer au reste de la classe en parlant en anglais.

Lien avec le PER: L3 24 /1 /2

Produire des énoncés simples propres à des situations familières de communication
1...en utilisant des moyens de référence pour préparer certaines interventions
2...en mobilisant et en utilisant ses connaissances lexicales et structurelles.

Identifier ses propres forces

45 minutes

à chacun
ses forces



Forme sociale de travail: en groupe

Matériel: de quoi écrire, feuille A3, outils de math. (compas, règle...)

Consigne:

Faire un inventaire chiffré des forces présentes dans la classe (par exemple: 4x gratitude, 8x joie de vivre...). Par groupe, représenter l'ensemble des forces de la classe sous forme de schéma ou de graphique.

Remarques:

Prendre une ou deux forces par élève. L'enseignant·e peut participer en ajoutant ses forces. Au préalable, aborder le thème des diagrammes (en bâtons, circulaires...). Possibilité de travailler ce thème plusieurs jours. Pour clore, apprendre à créer des diagramme à l'ordinateur. Si les diagrammes n'ont pas été abordés, créer une affiche en notant les forces (les plus grands sont les plus présentes), créer un nuage de mots via Internet. Comparer les résultats.

Lien avec le PER: MSN 25 /A

Représenter des phénomènes naturels, techniques, sociaux ou des situations mathématiques en imaginant et en utilisant des représentations visuelles (codes, schémas, graphiques, tableaux,...).

Cultiver les forces

10 minutes

à chacun
ses forces



Forme sociale de travail: en groupe

Matériel: aucun

Consigne:

Expliquer à ses camarades un élément qui a embelli la journée, qui a rendu plus heureux ou qui a fait du bien.

Remarques:

Cet exercice peut être répété plusieurs fois dans la semaine et permet de travailler la gratitude.

Lien avec le PER: LI 24 /2

Produire des textes oraux variés propres à des situations de la vie courante en organisant son propos pour tenir compte de la situation de communication.

Cultiver les forces

30 minutes

**à chacun
ses forces**



Forme sociale de travail: en duo et en plénum

Matériel: fiche 61

Consigne:

Certaines forces sont plus compliquées à comprendre que d'autres. Discuter de l'intelligence sociale pour essayer de la définir au mieux.

Remarques:

Les élèves commencent par répondre aux questions rapidement. Il est ensuite important de faire une mise en commun et de discuter de ces questions avec toute la classe.

Lien avec le PER: SHS 25 /2

Éveiller aux sens des valeurs humanistes et religieuses et identifier le fait religieux en s'appropriant des principes éthiques élémentaires.

Cultiver les forces

30 minutes

**à chacun
ses forces**



Forme sociale de travail: en duo et en plénum

Matériel: fiche 63

Consigne:

Certaines forces sont plus compliquées à comprendre que d'autres. Discuter du sens de la vie pour essayer de la définir au mieux.

Remarques:

Les élèves commencent par répondre aux questions rapidement. Il est ensuite important de faire une mise en commun et de discuter de ces questions avec toute la classe.

Lien avec le PER: SHS 25 /2

Éveiller aux sens des valeurs humanistes et religieuses et identifier le fait religieux en s'appropriant des principes éthiques élémentaires.

Cultiver les forces

20 minutes

**à chacun
ses forces**



Forme sociale de travail: individuelle

Matériel: fiche 65, de quoi écrire

Consigne:

Après avoir entendu cette histoire, on soutient peut-être une personne plutôt qu'une autre dans ce conflit. Malgré cela, prendre la peine de souligner les forces des deux partis en écrivant quelques lignes sur le sujet.

Remarques:

Parler du fait qu'on peut parfois mal agir mais que cela ne nous empêche pas d'avoir des forces.

Lien avec le PER: LI 22/ 1

Écrire des textes variés à l'aide de diverses références en mobilisant et en enrichissant ses connaissances lexicales, syntaxiques et orthographiques.

Cultiver les forces

30 minutes

**à chacun
ses forces**



Forme sociale de travail: en groupe

Matériel: fiche 67

Consigne:

Recevoir des situations ou un·e élève a un problème. Interpréter la situation en créant une petite saynète. Intervenir avec des forces afin de proposer des solutions aux différents problèmes rencontrés.

Remarques:

Possibilité de travailler les situations tous ensemble en les échelonnant sur la semaine. Il n'est pas obligé de travailler toutes les situations. Toute la classe pourrait travaillé sur la même situation et apporter ainsi des solutions différentes.

Lien avec le PER:

Développer ses capacités de coordination et son sens créatif en prenant confiance et plaisir à se produire devant les autres.

Cultiver les forces

20 minutes

**à chacun
ses forces**



Forme sociale de travail: individuelle

Matériel: de quoi écrire

Consigne:

Réfléchir à comment utiliser les forces. Choisir une force que l'on possède et répondre aux questions suivantes par écrit:

En quoi ma force pourrait être utile en classe?

Que pourrais-je faire concrètement?

Comment l'utiliser?

Garder cette réflexion et la compléter si de nouvelles idées arrivent.

Lien avec le PER: FG 24 /1

Assumer sa part de responsabilité dans la réalisation de projets collectifs en collaborant activement et en prenant en compte les compétences de chacun.

Cultiver les forces

sur la semaine

à chacun
ses forces



Forme sociale de travail: individuelle

Matériel: aucun

Consigne:

Faire une liste de cinq choses qui donnent personnellement de l'énergie ou qui rendent heureux. Trouver ensuite le temps de les faire pendant la semaine.

Remarques:

En fin de semaine, prévoir un temps de mise en commun pour partager ce qui a été fait.

Lien avec le PER: FG 28 /E

Développer la connaissance de soi et apprendre au contact des autres en reconnaissant et en acceptant ses idées et goûts personnels dans ses choix.

Cultiver les forces

sur la semaine

à chacun
ses forces



Forme sociale de travail: individuelle

Matériel: aucun

Consigne:

Choisir une force qui me correspond ou que j'aimerais développer et la mettre au service de la classe pendant la semaine.

Remarques:

Prendre le temps en fin de semaine pour revenir sur les actions de chacun.

Lien avec le PER: FG 24 /1

Assumer sa part de responsabilité dans la réalisation de projets collectifs en collaborant activement et en prenant en compte les compétences de chacun.

Cultiver les forces

**laps de temps
à définir**

**à chacun
ses forces**



Forme sociale de travail: individuelle ou toute la classe

Matériel: fiche 69

Consigne:

Durant un temps défini, remplir le bocal dès que quelqu'un a démontré une force en notant la force ou le prénom de l'élève. Plus le bocal est rempli, plus le défi est réussi.

Remarques:

Veiller à garder la même taille d'écriture pour ne pas remplir trop vite le bocal. Ce défi peut être lancé à toute la classe (donc un bocal pour tous) ou à chaque élève qui pourrait scotcher son bocal devant son banc ou dans la classe. Possibilité de photocopier en plus petit ou en plus grand la fiche 69.

Lien avec le PER: FG 28 /1

Développer la connaissance de soi et apprendre au contact des autres en identifiant et en décrivant ses compétences.